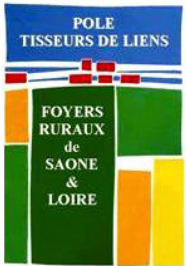


I  
N  
N  
O  
V  
A  
T  
I  
O  
N  
S  
O  
C  
I  
A  
L  
E

# Tisseurs de Liens



Fédération Départementale  
des Foyers Ruraux  
de Saône-et-Loire







# L'innovation sociale avec le réseau des Foyers Ruraux en Saône-et-Loire

## Des solidarités actives

Une solidarité de proximité

Un marché de producteurs : Les rêves aussi façonnent du lien social

Une maison des services publiques... mais pas que

Le dernier café du village est... associatif !

## Culture

Au service des hommes et du patrimoine

Créer ensemble pour tisser du lien

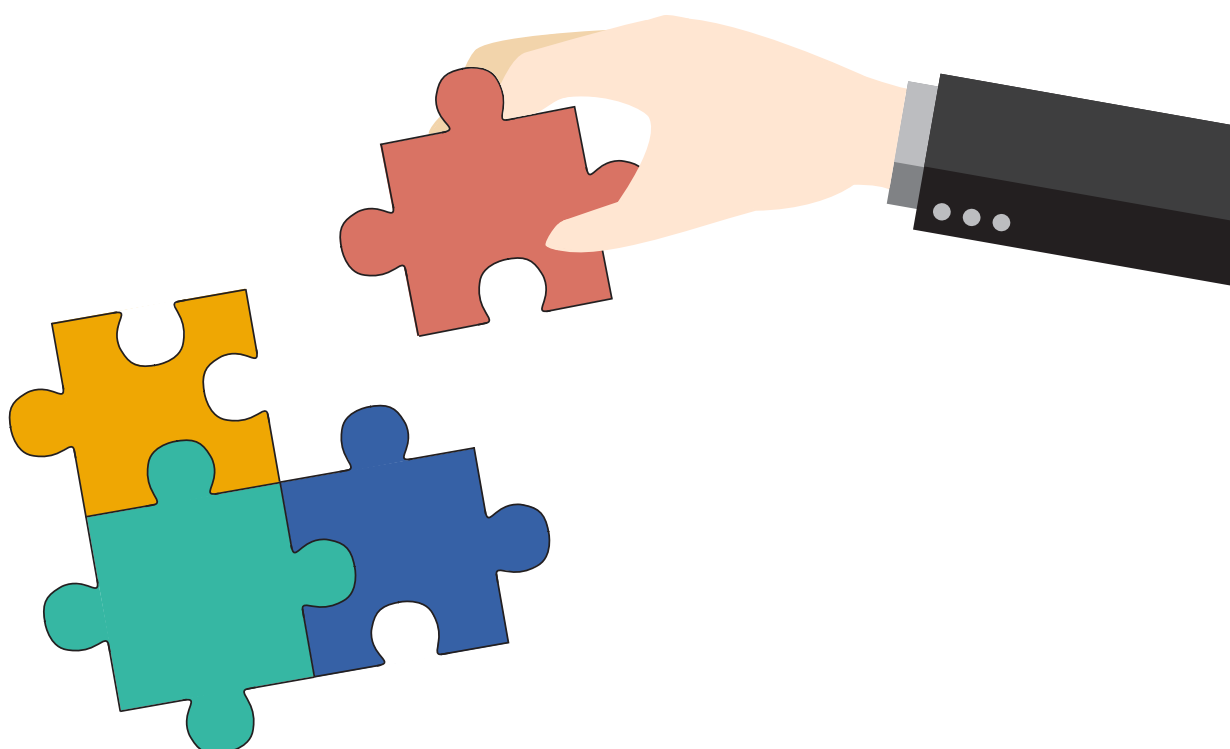
## Enfants, Ados et... Engagement

La garderie périscolaire gérée par une association

Trois journées jeunes pour partir en vacances

« La Marmite » pour partager

Animer un collectif d'écoles rurales



**Innovation et expérimentation** sont au cœur du travail associatif du réseau des Foyers Ruraux au sein des territoires de notre département.

Les illustrations citées dans ce livret montrent combien la vie associative travaille le lien social avec comme levier une **communauté de compétences** de nature territoriale : des zones géographiques, une réalité d'actions et d'initiatives, un potentiel d'interlocuteurs et de ressources humaines, une force de proposition de nature à intégrer, sensibiliser, initier, et former les populations.

Des **méthodologies de travail** sont inventées et se renouvellent régulièrement, la pérennité de notre mouvement nous permet d'en vérifier la plus-value.

Acteur incontournable et parfois le seul sur le village et le canton, le Foyer Rural ou l'association locale affiliée est souvent en première ligne pour traiter des grandes questions de notre époque : isolement, éducation, repli, accès à l'information et aux droits, vieillissement mais aussi jeunesse, éloignement des centres administratifs et culturels, mobilité, culture, environnement, agriculture, etc.

Vous le lirez au fil de ces pages, ces dynamiques associatives engagent de réels **impacts territoriaux**. Elles évoluent et **qualifient leur démarche** par la création d'emplois et le développement de partenariats.

La Fédération Départementale des Foyers Ruraux, qui couvre l'ensemble du territoire rural de Saône-et-Loire (voir carte) souhaite donner de la lisibilité à l'implication sociale de la vie associative qui se décline de façon pérenne sur le territoire rural de Saône-et-Loire avec les **123 associations** qui la composent.

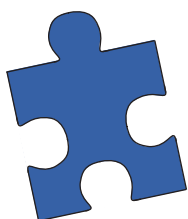
Le milieu rural offre différents visages sur notre vaste département, et il serait plus juste de parler des milieux ruraux. En effet, les villages autour des villes (Chalon, Mâcon) ont des contextes sociaux différents des villages de l'ouest, du sud et à l'est (Morvan, Bresse, Charolais) du département.

Parallèlement, les identités culturelles et historiques marquent encore fortement les territoires qui composent notre département. Nous avons l'habitude de dire qu'un « Morvandiau ne pensait pas comme un Bressan » : ce constat est un peu moins vrai aujourd'hui, compte tenu du renouvellement des populations en milieu rural. Mais c'est bien la sociologie et l'histoire de ces différents territoires qui fondent le socle des initiatives pour un **milieu rural vivant et solidaire**.

Nous tenons ici à remercier les bénévoles des 123 équipes locales qui inventent, au quotidien, mille occasions de tisser du lien entre les habitants et ainsi contribuent au développement du milieu rural de Saône-et-Loire !

**Stéphanie Perrin** - *Référente Pôle Tisseurs de Liens FDFR 71*

**Alain Gombert** - *Président de la FDFR 71*



# Démarche d'éducation populaire et innovation sociale

Parce que ce réseau est ancré dans les territoires :

- ✿ Les équipes bénévoles du réseau des Foyers Ruraux sont **présentes au cœur des territoires**, au sein des villages de toutes tailles.

- ✿ Les Foyers Ruraux permettent le développement de la vie locale sous toutes ses formes : intégration des nouvelles populations, prises de responsabilités, développement des liens sociaux, de l'économie locale, apprentissage et expérimentation de la **citoyenneté**, mise en œuvre des activités et des envies collectives des habitants...

- ✿ Les Foyers Ruraux permettent de maintenir des activités et des services accessibles à tous à l'échelle d'un village, ils utilisent les richesses existantes, redécouvrent des richesses oubliées.

- ✿ Ils permettent de revenir à l'échelle humaine en s'appropriant un territoire par la co-construction de projets.

- ✿ L'appartenance à un mouvement (départemental, régional et national) permet le **maillage du territoire**, des projets à différentes échelles territoriales et l'échange en réseau.

- ✿ Les Foyers Ruraux vont à l'encontre des logiques de rentabilité et de regroupements contraints.

Le besoin social est identifié sur le territoire de vie des acteurs associatifs par les membres de l'association eux-mêmes via les relations qu'ils ont avec leurs concitoyens. Les projets s'inscrivent dans le long terme (certaines de nos associations ont plus de 40 ans !) et **impactent économiquement** la zone d'intervention. Les acteurs associatifs cherchent à renouveler leurs équipes en intégrant au fil du temps les participants des activités, les nouvelles familles qui s'installent. L'association ose des propositions originales !

## Plus-value du réseau des Foyers Ruraux

Trois impacts de cette plus-value :

- ✿ **La plus-value d'intérêt général** : La prise de responsabilité associative renforce le pouvoir d'agir des habitants sur les questions de société qui concernent leur territoire. En favorisant des réponses innovantes, la vie associative participe au développement de la citoyenneté.

- ✿ **La plus-value d'intérêt collectif** : L'association structurée et adhérente au réseau départemental accompagne les projets collectifs des habitants pour répondre à leurs envies et à leurs besoins. Elle sait nouer des partenariats locaux.

- ✿ **La plus-value d'intérêt individuel** : L'association locale propose aux habitants des activités et des services adaptés en réponse aux besoins qu'ils ont exprimés.



*123 associations adhérentes, ce sont 123 équipes sur 123 villages !*

Nous n'évoquerons donc pas tout ce qui est fait en milieu rural sur le département, mais vous trouverez dans ces pages quelques-unes des réalisations qui reflètent l'engagement associatif pour le lien social avec comme leviers :

- l'enfance jeunesse
- les solidarités actives
- la culture
- ...



Nos chaleureux **remerciements** aux structures citées dans ce document, et plus particulièrement les associations « **La Marmite** », « **Villages Solidaires** » et la « **Maison du Terroir** » qui ont apporté leur contribution lors des rencontres du Pôle Tisseurs de Liens - FDFR en juin 2018.

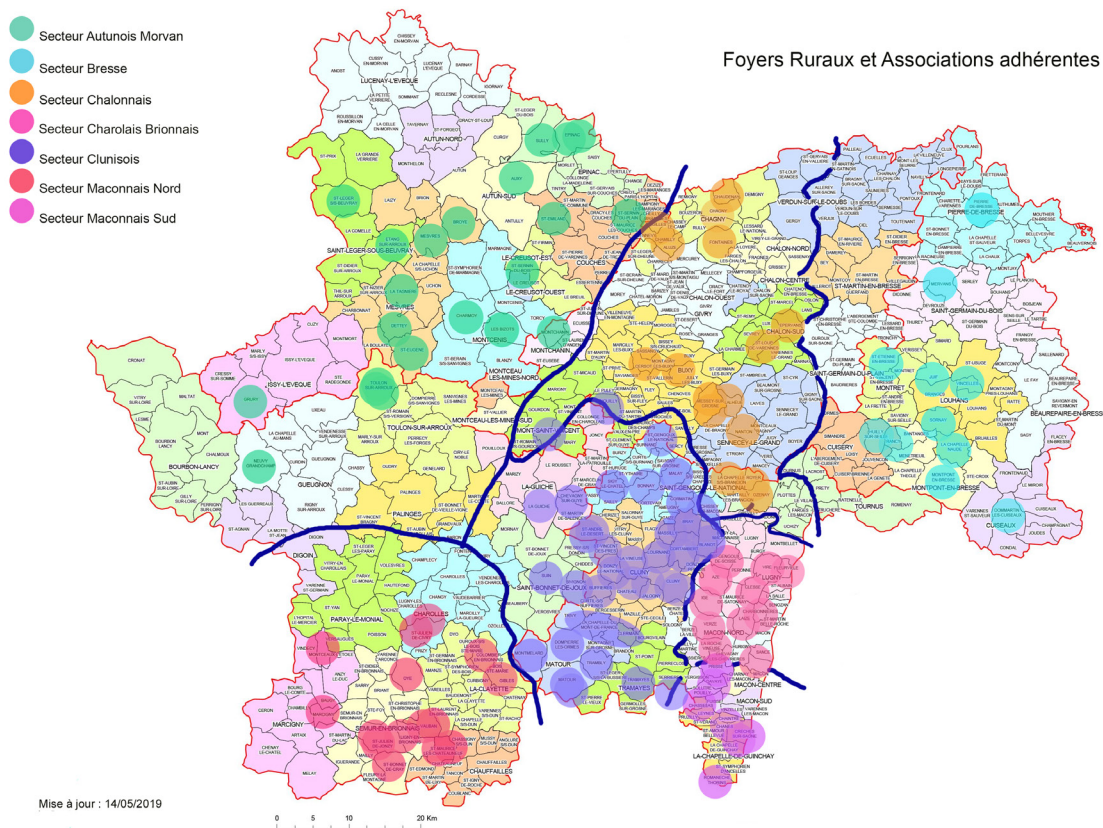
La Caisse d'Allocations Familiales et la Mutualité Sociale Agricole soutiennent ce travail sur les territoires ruraux.

En 2016 : 83% des conventions CAF / Espace de vie sociale ont été signées sur des villages ou territoires de moins de 1500 habitants. Plus précisément, **sur 25 structures conventionnées avec la CAF 71, 23 sont en milieu rural, dont 15 adhérentes aux Foyers Ruraux et 11 accompagnées par la FDFR 71 dans le cadre du Pôle Tisseurs de Liens.**

La MSA, de son côté, soutient les initiatives rurales par le biais d'appels à projet dans le cadre de son action sociale et sur des axes comme les jeunes, les solidarités locales, etc.

D'autres partenaires soutiennent la Fédération des Foyers Ruraux : le Conseil Départemental, le Conseil Régional, l'Etat ; et nous pouvons conclure économiquement que pour 1 euro de subvention, les Foyers Ruraux génèrent presque 3 euros d'activités ! L'action associative des Foyers Ruraux est donc **importante pour l'économie de notre département.**

## Les associations locales du réseau de la FDFR 71 en Saône-et-Loire



Entre une garderie périscolaire, une maison des services publics, un marché de producteurs locaux, trois journées pour les jeunes, des villages solidaires, tout un canton d'écoles qui s'organisent, le dernier café qui ré-ouvre, une maison « centre culturel » pour son territoire rural,

quoi de commun nous direz-vous ?

**... Le réseau des Foyers Ruraux !**

La solidarité est une pratique historique en milieu rural. On s'aide autour du travail, on mutualise du matériel. Aujourd'hui, ce qui fait besoin de solidarité en milieu rural est plus délicat à traiter. Parmi les nombreux freins à l'amélioration des conditions de vie des ruraux, la crainte d'être cristallisé dans une image de « nécessiteux » et la dispersion des populations sur les territoires. C'est alors avec finesse et par la qualité du lien relationnel que les associations vont répondre aux besoins de solidarités. Et « cerise sur le gâteau », plus les bénévoles se sentent utiles et vérifient la pertinence de leurs actions, plus ils améliorent leur moral !



## Une solidarité de proximité

Une belle histoire pour cette action, puisque faite d'une construction pas à pas menée par des hommes et des femmes fortement **investis sur le long terme**, et menée de façon **partenariale**. Elle couvre **18 communes rurales** de la communauté de communes Saint-Cyr-Mère Boitier.

L'association aujourd'hui propose sur son territoire des **actions de solidarité** : réseau de conducteurs bénévoles, système d'échange local, navette aux restos du cœur, soutien aux collectifs locaux d'accueil de réfugiés, soutien aux jardins partagés, actions en direction des séniors. Côte parentalité ? Le café des familles, l'accompagnement à la scolarité, les sorties familles, les conférences, un projet de ludothèque éclatée. Mais aussi un « brin » de culture avec le soutien aux bibliothèques locales, la mise en place de projets fédérateurs avec des spectacles, des rencontres, des expositions. Tout ceci ne serait pas complet si nous n'y ajoutons la labellisation en maison des services au public, ainsi que l'agrément centre social, pour accompagner et aider, ainsi que la réalisation d'un répertoire annuel d'activités proposées sur le territoire, un programme d'initiation à l'informatique sur différents lieux, en collaboration avec les bibliothèques, et la fête... des solidarités !

*Et oui ! Le goût de la fête est essentiel pour traiter des sujets sérieux...*  
<http://villagessolidaires71.odavia.com/>

### Impact territorial

✿ L'importance de l'**échelle territoriale** : taille intercommunale indispensable pour développer des projets regroupant les forces vives, mais pas démesurée pour que les déplacements ne deviennent pas un frein trop important. Une échelle territoriale **lisible** pour la population et ses élus directs, pour permettre l'appropriation des mécanismes de la démarche.

✿ L'importance d'une structure partenariale, sorte d'**observatoire prospectif** réunissant élus locaux, travailleurs sociaux, acteurs associatifs (FR, bibliothèques) et si possible éducatifs, qui permet de faire remonter et d'analyser les dysfonctionnements divers observés au sein de la société locale et d'y proposer collectivement les réponses les plus adaptées.

✿ 2,5 emplois créés avec la labellisation Centre Social.



**Villages Solidaires**  
En Haute Grosne



L'idée du Marts du Vendredi a germé début 2013 en plein cœur du bocage charolais-brionnais. **Sept familles** de Saint-Julien-de-Civry et des villages alentours ont décidé de s'attabler et de refaire le monde, ou plutôt de **réinventer leur ruralité** : ils rêvaient que se nourrir (le corps et l'esprit) ne devienne plus un acte banal, mais un acte qui ait du sens, souhaitaient ne plus désertier momentanément leurs lieux de vie (au demeurant idylliques) au profit des villes alentours, tout en pestant sur l'inertie des campagnes et le manque de dynamisme local.

Ils ont donc repris **leur place de citoyen** pour ancrer, enraciner leurs rêves et cela en lien avec les habitants et la culture locale. L'idée étant de créer un espace temps (un vendredi par mois à Saint-Julien-de-Civry) où primerait le lien à la terre et à ceux qui la travaillent (groupement d'achat couplé à un marché de producteurs), où existeraient le lien social, l'échange et le partage et qui laisserait la place à l'intelligence, l'imaginaire, la poésie sous toutes ses formes (dimension sociale et culturelle).

Bref, tout un programme... qui s'est concrétisé par la création en janvier 2013, à Saint-Julien-de-Civry, de l'association loi 1901 « Le Marts du Vendredi » (Marts signifiant marché en patois charolais). Ce projet a été l'occasion de créer un groupement d'achat pour :

- soutenir la production régionale et biologique en garantissant un volume de ventes aux producteurs,
- s'approvisionner en produits d'épicerie de qualité (principalement biologiques) auprès de grossistes,
- réduire les intermédiaires entre producteurs et consommateurs (notamment en reprenant sa place de citoyen « acteur » de sa consommation).

Il fallait rendre la démarche accessible à tous en enracinant le projet localement avec la tenue d'un marché mensuel en soirée. Et enfin créer une dimension sociale et culturelle au projet qui se traduit les jours de marchés en moments de rencontres et de partages pour tous, de projections, conférences, débats, concerts, spectacles, dégustation mais aussi d'ateliers autour de savoir-faire locaux, de pratiques écologiques et agricoles respectueuses de l'environnement. Le souhait étant de retisser un lien effiloché entre les habitants autour de sujets engagés et enrichissants.

### Impact territorial

• Sur le territoire du Charolais-Brionnais, en 2018, le Marts a compté 137 adhérents dispersés répartis sur 47 communes avec 7 adhérents hors du département. La zone géographique peut être assimilée à un losange dont les 4 sommets seraient Digoin, Marcigny, Chauffailles, Saint-Bonnet-de-Joux avec St-Julien-de-Civry en son centre.

• À noter que les 2 communes de St-Julien-de-Civry et Charolles distantes de 10 km cumulaient 39 adhérents. La préoccupation à consommer des produits labellisés « biologique » par le public rural est pondérée par le fait que les personnes (avant la naissance du Marts) sont déjà en lien avec des producteurs locaux à qui ils font confiance pour la fourniture de viandes, œufs et produits laitiers de qualité.

« **Vivre c'est s'épanouir...**  
**C'est vivre en conformité avec soi-même et avec les autres** ».  
<http://lemartsiduvendredi.fr/>







## Une maison des services publics associative... mais pas que !

À l'origine, un bâtiment propriété de la commune... et quelques réunions plus tard, avec l'aide de la Mutualité Sociale Agricole, de la commune, des Foyers Ruraux de l'Autunois Morvan et une association de demandeurs d'emploi, naît une association « Espace Rencontre du Moulin des Roches » où il s'agira d'apporter du grain à moudre !

Et celui-ci ne manquera pas, car à ce jour, tout a été plutôt bien pensé et l'association s'est vue labellisée par l'Etat « Maison des Services » et par la CAF « Espace de vie sociale ». L'idée de départ était le mélange des publics et pas seulement un lieu d'aide. Donc en haut c'est la bibliothèque, en bas les Foyers Ruraux aux côtés de l'agent d'accueil salariée de l'association et d'un bureau d'accompagnement aux associations de la commune (poste municipal), à gauche un local pour les jeunes, à droite une salle de spectacle et au centre ? Une équipe de bénévoles !

Des projets pour les familles, pour les enfants, une fête pour le village, des spectacles... Oui, cela concourt à ce que tout un chacun vienne au moulin quand il a besoin d'aide, mais aussi pour des temps réjouissants.

### Impact territorial

- ✦ Services non sectorisés à la population (les situations de précarité sont moins cristallisées du fait du brassage des publics sur le lieu).

- ✦ Un lieu de résidence d'artistes et de réflexion avec des conférences-débats. Un emploi créé, un lieu d'émergence de projets, un bassin de vie largement concerné.



**Contact : Karine Gouthéraud**  
**03 85 79 56 36**



## Le dernier café du village est... associatif !

Petit village perché sur les collines, le dernier café vient de fermer... C'est sans compter sur la volonté farouche de la présidente du Foyer Rural. Et ce café justement elle y est née. Alors quand ce dernier des 13 cafés de la commune ferme, elle contacte le réseau des Foyers Ruraux pour voir si on ne pourrait pas... Et la machine est lancée, formation, réglementation, dossier, budget, rien n'a fait reculer.

Car les femmes en milieu rural aiment à se retrouver après avoir emmené les enfants à l'école, et il y a aussi les personnes âgées qui souffrent d'isolement, tout un chacun, qui aimerait se poser, discuter simplement pour le plaisir. Ensuite un lieu de ce genre ouvre d'autres possibilités comme se connecter par exemple, se donner des astuces quand on ne maîtrise pas bien les méandres d'internet. On parle, on parle et c'est l'occasion d'apporter du grain à moudre pour les projets du Foyer Rural, on flâne et les artistes locaux se proposent d'exposer. Le café est ouvert tous les matins de la semaine, même le dimanche ! Oui !

Et puis on partage des savoir-faire, des temps pour jouer. Jouer ? Oui, un coin pour les enfants est aménagé, ainsi les jeunes mamans peuvent se retrouver pendant que les tout petits jouent ensemble. La municipalité ne s'y est pas trompée et pour soutenir l'équipe de bénévoles, une personne a été embauchée qui vient, à temps partiel, joindre son sens de l'animation. Car il ne s'agit pas d'un « bistrot » ordinaire, il s'agit bien de créer les conditions d'un lien fort entre les habitants par le biais d'animations co-élaborées par la population, même si au passage... quelques touristes se trouvent ravis de pouvoir faire une pause. La CAF aussi a su mesurer l'importance de cet engouement et soutient le projet.

### Impact territorial

- ✦ Création d'un emploi par la commune.
- ✦ Soutien économique pour la dernière épicerie du village où sont achetées toutes les fournitures.
- ✦ Un lieu de résidence d'artistes et de réflexion avec des conférences-débats. Un emploi créé, un lieu d'émergence de projets, un bassin de vie largement concerné.

**Sur l'année 2017, en moyenne 25 à 30 personnes tous les matins viennent au café.**  
**Des populations que l'on ne côtoyait plus dans le village, de 30 à 80 ans et plus.**

**Facebook : Foyer Rural de Grury**

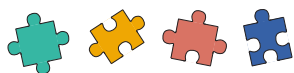
# Enfants, Ados et... Engagement

Globalement, l'enfance jeunesse en milieu rural est encore le parent pauvre des services. Hors, les villages qui veulent accueillir de nouvelles familles savent bien que l'école ne se maintiendra que s'il y a une garderie périscolaire. Pour ces familles du milieu rural, le premier centre de loisirs est trop éloigné, il n'y a pas d'activités proposées pendant les petites vacances scolaires, certains enfants ne partent pas en vacances, les lieux de programmation culturels sont loin.

Enfin, il est aussi question d'accessibilité économique, car si la ville la plus proche fourmille de propositions, le déplacement et le coût de participation sont trop élevés pour beaucoup d'entre eux. Les tout petits 0/6 ans ne bénéficient pas de propositions d'activités, quand les jeunes des villages souhaitent se retrouver sur le village pendant les vacances etc... Autant d'occasions pour les parents (mais aussi les grands-parents !) de s'impliquer dans la vie associative et porter haut les couleurs de l'enfance jeunesse.

Mais ce serait oublier, qu'ici et là, il y a aussi des jeunes qui, prenant le pas, se mobilisent pour quelques belles actions ! Pourquoi ? Parce que petits, ils sont tombés dans la « Marmite »... **Parce que les associations qui se soucient d'accompagner les enfants et adolescents forment les acteurs associatifs de demain.** Ce travail ne peut s'engager qu'avec un partenariat fort avec les communes.

*Si les communes rurales font souvent preuve d'un travail dans ce sens, force est de reconnaître que l'action des associations est souvent indispensable et complémentaire.*



## Une garderie périscolaire gérée par un Foyer Rural au sein d'une Communauté Urbaine

Aux Bizots, les parents travaillent sur les villes de proximité que sont Le Creusot et Montceau les Mines. Ils partent tôt le matin ou rentrent tard le soir. Le choix est alors vite fait de scolariser les enfants sur la commune où ils exercent leur travail, plutôt que sur celle où ils habitent. L'équipe du Foyer Rural qui a toujours entretenu des liens forts de projets avec les écoles a donc fait le pari qu'une garderie périscolaire favoriserait le maintien de la scolarité des enfants sur la commune... et le maintien de l'école au village.

La garderie est ouverte pendant toute la période scolaire avant et après chaque jour de classe. L'animateur chargé de l'accueil des enfants développe des relations avec les parents. La garderie est un trait d'union fort intéressant entre la population (notamment les nouveaux arrivants) et les activités du Foyer. Elle permet un tremplin pour s'y investir petit à petit... La garderie permet aussi d'être un **lieu de connexion pour les besoins des familles** des Bizots.

### Impact territorial

- ✚ Un service supplémentaire.
- ✚ La création d'un emploi.
- ✚ La démultiplication des projets en direction des enfants et des familles.



*Un village sans école est un village qui se dépeuple.  
frlesbizots.over-blog.com*



## Où les jeunes passent le relais pour organiser un temps de vacances

Il est de coutume de constater qu'un quart des enfants de 5 à 19 ans ne partent pas en vacances, la première raison étant les conditions économiques de la famille. La proximité relationnelle des bénévoles dans leur village a permis aux dirigeants du Foyer Rural de Saint Loup de Varennes de se saisir de la question et de la traiter avec originalité.

« 3 journées jeunes » voient alors le jour, et sont proposées chaque été pour les enfants de 10 à 15 ans. Une journée pour découvrir une partie de son département, une journée sur un autre département, une journée au village pour jouer ensemble. Le principe ne serait pas complet si ce n'était que ce sont **les jeunes eux-mêmes qui préparent et encadrent** ces journées sous l'œil bienveillant des adultes de l'association. Ils ont juste participé la première année et ont souhaité se passer le relais ensuite, pour que les autres enfants puissent bénéficier de ces trois jours !

Chaque année, ce sont plus de 45 enfants de la commune qui s'inscrivent et les « anciens » du Foyer sont ravis d'accompagner quand cela est nécessaire. Les jeunes « encadrants » se frottent aux contraintes d'organisation, de gestion, d'animation et préparent en amont le programme. Le Foyer Rural est lui un espace pour les initiatives, un cadre statutaire permettant des réalisations, une équipe accompagnatrice et bienveillante qui transmet son expérience et son savoir associatif. Les vacances aussi permettent d'apprendre !

En 2018, une jeune adulte qui fait partie des animateurs est venue prendre la parole devant une assemblée de plus de 50 responsables associatifs du département pour exposer ce projet. Cette action est réalisée en partenariat avec le FRGS Chalonnais.

### Impact territorial

Chaque année, ce sont environ 45 enfants qui bénéficient de ces trois jours et tissent des liens avec les adultes de leur village. Une équipe de jeunes adultes qui se forment aux prises de responsabilités et à l'engagement associatif. Des jeunes qui apprennent le sens de l'organisation et le passage du projet à l'action. Certains en profitent pour franchir l'étape de la formation BAFA.



*L'association... Une école de prise de responsabilités,  
pour se former individuellement et grandir avec le collectif.*  
<https://fr-fr.facebook.com/people/Amicale-Foyer-Rural>



### « La Marmite » pour partager

L'association qui porte le projet est un Foyer Rural existant depuis 1978 implanté à St Maurice lès Châteauneuf, au cœur du Brionnais, dans un village de 600 habitants. Ce village jouxte 11 communes, c'est un carrefour reliant 3 communes de 3 500 habitants, à distance de 10 kms. Le Foyer est très actif et notamment avec un atelier théâtre enfant. Puis les enfants grandissent, et continuent l'atelier théâtre, les voilà ados maintenant.

Le Foyer bouge et déjà sort de son village pour aller plus loin avec le réseau des Foyers Ruraux en menant ces jeunes au sein des Rencontres Départementales de Théâtre Amateur : chaque année, entre 15 et 20 enfants participeront auprès de 10 autres troupes et sur 2 jours à ces rencontres. Le Foyer ne s'arrêtera pas à cette dimension avec la Fédération Départementale, et sera un ambassadeur émérite de la Fédération Nationale des Foyers Ruraux. En effet, il assurera un partenariat avec un échange de **troupes de jeunes Lithuaniens** qu'ils accueilleront en retour en Bourgogne.

En 2016, grand coup de vent pour faire peau neuve et le Foyer devient « La Marmite » ! L'association se donne pour mission d'ouvrir un lieu de vie où les habitants des communes proches les unes des autres trouveront un intérêt au monde rural, et apprécient que des activités encadrées par des professionnels leur soient proposées en proximité... juste pour le bien vivre ensemble. Récemment, grâce à l'aide de la commune et de la CAF, la Marmite est devenue gestionnaire d'un accueil de loisirs.

Ce centre de loisirs est ouvert depuis septembre 2017, les mercredis scolaires, de 7h30 à 18h30 et accueille des enfants de 3 à 12 ans. Une directrice est responsable du centre de loisirs et des animatrices professionnelles de l'enfance assurent les activités. En deux années, ce sont 14 activités hebdomadaires, 4 activités mensuelles, et 12 rendez-vous ponctuels dans l'année qui sont proposés par l'association.

4 éléments sont ici déterminants qui nous permettent d'affirmer que le lien avec les enfants, les adolescents, se tisse sur du long terme sur les villages. **En tissant aujourd'hui le lien avec les enfants, on tisse celui que l'on aura demain avec les ados** et les jeunes adultes. L'autre élément est le principe de veille active permanente - non pas au sein de la structure mais plus largement sur le territoire et sa population - assorti à l'effort de s'ouvrir et de contribuer à son réseau. Cette veille est aujourd'hui assurée de façon originale par un comité de pilotage qui complète le travail du conseil d'administration de l'association. Enfin, c'est aussi la qualité de relation avec **les représentants de la commune et le partenariat institutionnel** qui sont déterminants pour l'essor d'une telle évolution favorable aux populations rurales et aux territoires.

### Impact territorial

En 2018, une convention est signée avec la CAF 71 reconnaissant l'association comme Espace de Vie Sociale. 4 emplois sont aujourd'hui créés, 5 prestataires du territoire interviennent régulièrement au sein du pôle enfance. Depuis janvier 2019, le Centre de Loisirs est en relation avec les compétences de la communauté de communes de La Clayette Chauffailles en Brionnais ce qui permet d'assurer les petites vacances scolaires. Les jeunes du début de l'aventure ont aujourd'hui créé une deuxième association sur le village qui programme un festival chaque année et travaillent en partenariat avec La Marmite. Aujourd'hui, c'est tout le bassin de vie qui participe aux activités et manifestations que propose la Marmite !



*La meilleure recette de la Marmite ?  
Faire ensemble et le partager sans fin !  
<http://lamarmite-asso.fr>*



### **Colégram : animer un collectif d'écoles**

En milieu rural, les enseignants des écoles primaires et leurs élèves sont parfois **isolés dans leur quotidien**. Pour répondre à cette question, une association de territoire qui fédère 10 associations sur des villages de proximité, le FRGS Charolais Brionnais, a développé un projet : Colégram.

Par l'invitation à faire émerger un projet commun, le FRGS s'est donné pour mission d'assurer la coordination en invitant chaque année les **enseignants de plusieurs cantons** qui dans une **démarche volontaire et collective** vont cadrer un thème. Autour de ce thème et en s'appuyant sur une pratique artistique, enfants et enseignants travaillent, créent, tout au long de l'année scolaire et au final, tous les acteurs se retrouvent lors d'un événement pour montrer au public les réalisations et, surtout, pour découvrir ce que les autres enfants ont fait du même thème. Très étonnant, **très curieux comme les approches peuvent être différentes** ! Les familles participent à ce temps de présentation, en amont et pendant le weekend, et les différentes approches et différentes réalisations font l'objet d'échanges, de curiosités des uns et des autres.

En 2017, pas moins de **10 écoles de 10 villages** se sont engagées dans le projet. Le territoire est aussi sollicité tant par les structures potentiellement ressources (exemple : un centre d'art contemporain) que par les compétences humaines locales (savoir-faire locaux). 600 enfants du milieu rural ont participé cette année en 2018 avec une chorale dirigée par un chef de chœur professionnel. En 2019, 430 élèves ont participé au Colégram « Et si j'habitais là » avec leur vision de l'habitat réel ou imaginaire, accompagnés par un professionnel de l'association Esox Lucius (production et diffusion d'art contemporain en Charolais Brionnais) et un architecte Romain Corre.

Le porteur de projet est le FRGS Charolais Brionnais qui anime les différentes réunions, assure la coordination logistique, la communication, la recherche d'intervenants, l'accueil des familles et du public lors de l'exposition finale.

## Impact territorial

Les familles de jeunes enfants du territoire se rencontrent et créent du lien autour des réalisations de leurs enfants, les enseignants s'engagent de concert sur le projet, les enfants apprennent à travailler collectivement et s'ouvrent sur d'autres pratiques culturelles et d'autres lieux de proximité.

Colégram est un travail collectif Foyer Ruraux / enseignants qui correspond à un besoin de travailler ensemble sur un projet, de sortir de l'isolement, de permettre aux enfants de voir ce qui se passe ailleurs, de mettre en commun des énergies et de valoriser, par la manifestation finale, les créations des enfants.



*Avec ce projet, de décembre à avril chaque année,  
chaque école participante a pu réaliser une œuvre d'art collective  
et la montrer ensemble à tous !*  
<http://www.fdf71.org/frgs-charolais-brionnais/>





Dans le cadre d'une démarche d'éducation populaire associant les individus, la culture est ce qui fait sens dans toutes les acceptations du terme : ce qui permet d'éclairer le chemin, ce qui touche nos sens, ce qui a une signification, dans le respect des personnes.

C'est une approche participative, qui construit une richesse culturelle des populations dans leur milieu de vie et permet de s'émanciper des formats imposés, où il s'agit de redessiner sans cesse notre destin commun par l'action.



**Créer ensemble pour tisser du lien**

**La belle histoire d'un groupe de jeunes** avait initié des activités l'été qui a abouti aujourd'hui à un centre culturel en milieu rural comptant plus de 400 adhérents issus de 71 communes !

L'objectif de l'association était au début : « **faire ensemble** » en additionnant les compétences, « qu'on découvre innombrables et insoupçonnables parfois, pour favoriser la rencontre de l'autre au-delà des convictions et habitudes de chacun ». Écrire et réaliser des spectacles est une des clés de voûte de cette démarche, avec priorité au soutien à la pratique amateur. Ainsi sont nés plusieurs festivals, des expositions pour **encourager le développement des loisirs et de la culture de la collectivité rurale**.

La diffusion de spectacles culturels augmente au fil des ans : cinéma, théâtre, concerts. Certains artistes viennent en résidence et produisent ensuite le fruit de leur travail.

Mais c'est la **création en commun** de leurs propres spectacles qui leur fait le plus **plaisir** et les lie lors d'événements comme une opérette, une exposition sur l'arbre, une grande fresque sur Cluny et la paix, ou un méga concert !

Le faire ensemble se traduit parallèlement autour du bâtiment d'exploitation agricole du XVIII<sup>e</sup> inutilisé au centre du village que le propriétaire, Noël Lagrange, un adhérent de la première heure, met généreusement à leur disposition en 1986 avec un bail emphytéotique pour le franc symbolique. De gros travaux sont nécessaires et il a fallu beaucoup de courage de tous pour le transformer en lieu culturel. C'est alors 6 années de bénévolat aussi bien en travaux de sauvegarde qu'en montage de dossiers pour trouver des soutiens financiers. Aujourd'hui, c'est un lieu aménagé d'accueil de spectacles avec un accès pour les personnes à mobilité réduite, avec un point cyber informatique très utilisé par les seniors, des bureaux pour les salariés et les responsables associatifs.

Cette aventure collective, c'est aussi une charte autour de l'accueil, le partage, la solidarité qui se traduisent concrètement dans la gestion de l'association et de ses activités. Ainsi, les adhérents se créent une histoire commune assurant la cohésion de l'association qui s'inscrit dans un lieu emblématique, fruit du labeur de tous... Une histoire qui se transmet !

## Impact territorial

L'association Rencontres et Animations Rurales est forte de plus de 450 adhérents qui viennent de 80 communes. La Maison du Terroir est un lieu de rencontres, de création, de partage pour toutes et tous. Elle crée l'opportunité d'organiser des activités culturelles et sociales qui dynamisent le milieu rural et contribuent à l'attractivité du territoire.



**Créer ensemble pour tisser du lien.**  
<http://www.maisonterroir.com/>



La Tour du Bost, dans la commune de Charmoy, est un imposant donjon médiéval classé Monument Historique. Elle s'élève, en l'état actuel, à 30m au-dessus du sol. C'est une tour de défense, de résidence et de prestige d'un type rare détruite par un incendie en 1920.

L'association qui porte son nom s'efforce depuis 1992 de la restaurer et de la faire revivre. Au fil des ans, son implication a pris des formes différentes : au début, restauration avec l'aide de bénévoles, notamment lors de chantiers d'été; ensuite depuis 2001, par chantiers d'insertion sous l'égide de l'organisme « Tremplin Homme et Patrimoine ».

Les activités de restauration se prolongent et s'accompagnent de concerts, balades, conférences, expositions, ateliers, accueil de familles et de groupes...

Tout est bon pour créer des animations autour de ce monument, de son histoire, et de son écrin naturel et rural. Le patrimoine est désormais le point de rencontre de nombreux projets associatifs, culturels et conviviaux.

Au cours du temps, grâce aux multiples activités de l'association, ses bénévoles sont devenus des tisseurs de liens dans la région.



*La Tour du Bost, une aventure qui grandit.*  
<http://le-messager-de-la-tour.eclublog.com/>

### Impact territorial

- Chantier d'insertion et formation - emploi.
- Restauration du patrimoine rural.
- Transmission et développement de compétences.
- Partenariat institutionnel en milieu rural.



## L'itinérance du cinéma en milieu rural

Le maître mot ici, c'est la **co-construction** fondée sur une démarche active de rencontre des spectateurs et non sur une démarche passive d'accueil dans des équipements culturels spécialisés. À l'initiative de passionnés, le projet Cinévillage s'est développé d'année en année avec cette volonté farouche de faire en sorte que tous les citoyens soient égaux devant la pratique culturelle. Sur notre département, la mobilisation des bénévoles permet des projections sur **42 communes**, avec un film par mois pendant 9 mois de l'année. Les films programmés sont choisis par un collectif regroupant les bénévoles des différents lieux de projections qui se retrouvent chaque trimestre. Lors de cette réunion de programmation, chacun vient avec ses choix et argumente pour défendre son point de vue, on discute, on confronte, on argumente et à un moment, il faut bien se mettre d'accord : le programme sera celui là !

Malgré des aspects techniques qui pourraient en rebuter plus d'un, ce sont **134 bénévoles** qui ont la maîtrise de l'outil de projection. Le principe est simple : le réseau (la FDFR71) investit dans le matériel de projection et ce sont les bénévoles qui assurent les projections. 2 salariés animent ce projet qui se poursuit à travers des dispositifs tels écoles et collèges (ruraux !) et cinéma. Tout ce travail est récompensé par le **classement Art et Essai** du circuit depuis 2000 et l'attribution du **label jeune public** encore cette année. Mais l'itinérance aussi a sa plus-value, en effet pour projeter sur le village, il faut aller chercher le matériel de projection et donc rencontrer le dernier village qui a projeté... et là commence le lien !

La diffusion d'œuvres cinématographiques dans les villages, outre qu'elle permet aux populations peu mobiles d'avoir accès aux films, reste un élément moteur du maintien du lien social par une activité culturelle collective régulière. Une dernière chose : l'équipe est très attachée au tarif d'entrée de 4.50€ par adulte et 2.50€ pour les moins de douze ans.

### Impact

Une programmation culturelle régulière de proximité et qui maille fortement le territoire départemental, mise en œuvre par les populations sur leur village à un tarif étudié. 2 emplois consacrés à cette action. Des formations pour les bénévoles (13 dans l'année), un matériel numérique de pointe pour le milieu rural. Un service de prestations ponctuelles à disposition pour les communes, des conseils professionnels pour l'aménagement des salles.



*Quelle que soit l'action associative, sa particularité est aussi de permettre un large accès économique aux populations.*  
<http://www.cinevillage71.com/>

# Parce que nous pensons que la force de l'engagement et de l'initiative associative est une force d'avenir !



RÉGION  
BOURGOGNE  
FRANCHE  
COMTE



TERRITOIRE PROXIMITÉ  
COHESION PERSONNE  
COMPETENCES  
MALLAGE RURALES  
CULTURE INNOVATION  
CITOYENNE JEUNESSE  
IMPLICATION COMMUNAUTÉ



## Contact

Pôle Tisseurs de Liens  
Fédération Départementale des Foyers Ruraux de Saône-et-Loire  
Hameau de l'Eau Vive - 71 960 La Roche Vineuse  
Elisabeth Guesnon : 06 49 11 40 93